



SmartAX MT880a Kablolu Modem

Türkçe Kullanma Kılavuzu

HUAWEI TECHNOLOGIES CO., LTD.



Ürünlerin kullanım ömrü 7 yıl,
garanti süresi 3 yıldır.

İçindekiler

1 Kutu İçeriği	1-1
2 Önemli Korunmalar	2-1
3 Ürüne Genel Bakış	3-1
3.1 Ürün Özellikleri.....	3-1
3.2 Fiziksel Özellikler	3-1
3.2.1 Göstergeler.....	3-1
3.2.2 Ara Yüzler ve Butonlar	3-2
4 Bağlantı Ayarları ve Başlamak	4-1
4.1 Kabloları Bağlamak.....	4-1
4.1.1 Telefon Kullanmadan Bağlantı	4-1
4.1.2 Telefon Kullanarak Bağlantı	4-2
4.2 Başlarken.....	4-2
5 Kolay Kurulum Programı.....	5-1
6 Web Ara Yüzünden Kurulum.....	6-1
6.1 Web Ara Yüzünden Kolay Kurulum	6-1
6.2 Web Ara Yüzünden Ayrıntı Kurulum	6-2
7 MT880a Gelişmiş Ayarlar.....	7-1
7.1 Web Ara Yüzüne Giriş Şifresini Değiştirme	7-1
7.2 Web Ara Yüzü Erişim IP'sini Değiştirmek	7-3
7.3 Fabrika Ayarlarına Geri Dönmek	7-4
8 Sistem Bilgisi.....	8-1
8.1 Cihaz Bilgisini Görüntüleme	8-1
8.2 Servis Bilgisini Görüntüleme	8-3
8.3 Trafik Bilgisini Görüntüleme	8-4
9 Ayarlar	9-1
9.1 ADSL Modu Ayarları.....	9-1
9.2 LAN Ayarları	9-2
9.3 DHCP Ayarları.....	9-3
9.4 NAT Ayarları	9-4

9.5 Yönlendirme Ayarları.....	9-8
9.6 ATM Trafik Yönetimi Ayarları	9-9
9.7 RIP Ayarları	9-11
9.8 Güvenlik Ayarları.....	9-12
9.9 Güvenlik Duvarı (Firewall) Ayarları	9-13
9.10 Filtre Ayarları.....	9-14
9.11 Servis Kalitesi (QoS) Ayarları.....	9-15
9.12 Zaman Dilimi Ayarları	9-17
9.13 ACL Ayarları (Erişim Kontrolü).....	9-18
9.14 UPnP Ayarları	9-19
10 Araçlar.....	10-1
10.1 Kullanıcı Hesaplarının Yönetimi.....	10-1
10.2 Ağ Ayarları Testi.....	10-2
10.3 Yazılım Güncelle.....	10-3
10.4 Ayarlar Dosyasını Yedekleme/Geri Yükleme	10-4
10.5 Sistem Logunu Görüntüleme.....	10-5
11 Sıkça Sorulan Sorular	11-1
12 Teknik Özellikler	12-1
13 Fabrika Ayarları	13-1
14 Arızalı Ürün Prosedürü	14-1

Tablolar

Tablo 3-1 MT880a Üzerindeki Göstergeler	3-1
Tablo 3-2 MT880a Üzerindeki Ara Yüz ve Butonlar	3-2
Tablo 8-1 LAN Ara Yüz Bilgisi	8-3
Tablo 8-2 WAN Ara Yüz Bilgisi	8-3
Tablo 9-1 Basit Bilgilendirme	9-4
Tablo 9-2 NAT – DMZ	9-5
Tablo 9-3 NAT- Sanal Sunucu	9-6
Tablo 9-4 NAT - IP Adres Eşleme	9-7

1 Kutu İeriđi

SmartAX MT880a kullanma kılavuzuna hoř geldiniz
Kutu ieriđi ařađıdaki gibi olmalıdır.



1. SmartAX MT880a
2. Güç adaptörü
3. Splitter
4. Ethernet kablosu
5. 2 adet Telefon Kablosu
6. Hızlı Kurulum Kılavuzu
7. Kurulum CD'si
8. Garanti Belgesi

2 Önemli Korunmalar

Lütfen tüm talimatları okuyunuz ve uygulayınız. Ürün üzerindeki bütün uyarıları ve talimatları izleyiniz. Cihazınızı verimli kullanmak için oda sıcaklığında kapalı olmayan bir ortamda kullanınız.

Çevre

- Ev ortamında durağan kullanım için; azami çevresel sıcaklık 40°C'yi geçmemelidir.
- Harici güneş enerjisi ve/veya ısıtma sistemlerinin yakınına monte edilmemelidir.
- Aşırı ısınma koşulları ve su veya sıvı türü ortamlarda bulundurulmamalıdır.

Kalifiye Çalışan Uyarısı

Yalnızca eğitilmiş ve kalifiye çalışanların, bu cihazların tamirine haiz olması öngörülmektedir.

Ürünün Açılması Uyarısı

Cihazın açılması esnasında, vücudun zarar görmesine mahal verebilecek kaza ve cihazın kırılması sonucunda oluşabilecek elektrik çarpması, kaza, yanlış çalıştırma ve statik elektrik oluşabilir. Cihazı izinsiz açmayınız, tamir etmeyiniz veya üzerinde değişiklik yapmayınız.

Kurulum Yerinin Temizlik Koşullarının Sağlanması Uyarısı

Kazaların önlenmesi amacıyla, cihazın kurulacağı mekânın temiz ve düzenli tutulması gerekmektedir. Ayrıca cihazın kendisinin, yan aksamının veya bir parçasının üzerine basılmasına karşın yerde tutulmaması ile kazalar önlenmelidir.

Temizlik

Cihazı temizlemeden önce, bilgisayar ile bağlantısını sökünüz. Sıvı temizleyiciler kullanmayınız. Hafif nemli bir bez ile temizleyebilirsiniz.

Su ve Rutubet

Bu ürünü su kenarında, örneğin, bir banyo küveti, lavabo, mutfak seti, çamaşır teknesi kenarında kullanmayınız.

Havalandırma Uyarısı

Ürünü kurduğunuzda, iyi havalandırılan bir yer bulmalısınız ve bu sayede ürünün aşırı ısınmadan ve gereksiz maddelerin girişinden (tozun veri kaybına yol açması) dolayı yanlış çalışması veya kaza oluşması gibi olaylar meydana gelebilir. Bu durum, insan vücudunun zarar görmesi ve ürünün bozulmasına yol açabilir.

Elektromanyetik Dalga Uyarısı

Elektromanyetik dalga, ürün ve kablosu üzerinde kötü bir etkileşme yaratır ve sinyal sisteminin düzgün çalışmaması ile sonuçlanır. Dolayısıyla, bu ürünü elektromanyetik dalgaların oluştuğu ortamlarda çalıştırmayınız.

Yıldırım Uyarısı

Yıldırımlar, ürünün bozulmasına sebep olabilecek ciddi hasarlara yol açabilir. Ürünü ve kablo lamasını yıldırım etkisinden uzak yerlere kurunuz. Yıldırım etkisi ile oluşabilecek herhangi bir tehlike olmaması ve aşırı potansiyel dalgalanmasını azaltacak donanım kurulmasına dikkat gösteriniz.

Yıldırım Etkinleşmesi Uyarısı

Yıldırım düşmeleri veya tahminleri esnasında cihazınızı çalıştırmayınız, bağlamayınız ya da sökmeyiniz.

Yer Kablosu Uyarısı

Bu ürüne bağlı tüm kablolar, aşırı akım dalgalanmasının azaltılması ve önlenmesi amacıyla yer kabloları ile birbirlerine bağlıdır. Bu üründen ayrılmış ve yalıtılmamış parça veya aksama dokunmayınız.

Tavsiye Edilen Kurulum Menzil Uyarısı

Sinyal seviyesinin düşmesine bağlı olarak performansta düşmeler gerçekleşebilir, cihazı tavsiye edilen mesafelerin üzerinde çalıştırmayınız.

Aşırı Sıcaklık Uyarısı

Cihazınızı kurarken etrafında yeteri alan bulunmaması halinde çevresel donanımlardan cihaza gelebilecek hava ve aşırı sıcaklık ürünün bozulmasına veya çalışmamasına sebep olabilir. Dolayısıyla her zaman taze hava girişine müsaade edecek ve diğer cihazların ısınmasından etkilenmeyecek şekilde ürününüzün etrafında yeterli bir alan tedarik ediniz. Bu cihazın aşırı ısınmasına karşı 40°C üzerindeki sıcaklıkta bulunan ortamlarda çalıştırmayınız.

Belgeler ve Yazılım Güncellemesi

DSL teknolojilerinin devamlı gelişiminden dolayı var olan ürünler düzenli olarak güncellenir. Yeni teknolojiler hakkında daha çok bilgi, yazılım güncellemesi ve dokümanlar için web sitemize başvurunuz.

Kılavuza Genel Bakış

Bu kılavuz Huawei SmartAX MT880a modemler için ekleme/kaldırma basamaklarını açıklamalarını ve web konfigürasyonunun nasıl yapılacağını anlatmaktadır.

Taşıma ve Nakliye Sırasında Dikkat Edilecek Hususlar

Taşıma ve nakliye esnasında lütfen cihaz kutularının üzerinde yer alan talimatlara göre hareket ediniz.

İnsan ve Çevre Sağlığı ile İlgili Uyarılar Ve Kullanım Hatalarıyla İlgili Bilgiler

- Lütfen bir arıza meydana geldiğinde cihazı açmayınız veya sökmeyiniz ve cihazın yetkili servisini arayarak arızayı bildirin.
- Bir elektrik şoku tehlikesinden korunmak için cihazı nemli veya sulu bir ortamda (banyo, yüzme havuzu vb.) çalıştırmayınız. Üzerine herhangi bir sıvı (su, çay, kola, vb.) dökmeyiniz.
- Gaz kaçağı ihbarı durumu varsa cihazı kullanmayınız ve fişten çıkarınız.

Bakım, Onarım ile İlgili Hususlar ve Ürün Temizliği ile İlgili Bilgiler

- Bakım ve onarım gerektirecek durumlarda lütfen cihazın yetkili servisini arayınız.
- Ürünü tozlu ortamlarda kullanmayınız. Ürünün üzerinde oluşabilecek tozları da kuru bir toz bezıyla alınız.

Periyodik Bakımlarla İlgili Bilgiler

Cihazların dış yüzeyini düzenli olarak kuru bir bez ile temizlemeniz tavsiye edilmektedir. Ürünün içindeki elektronik kart ve devreler ile ilgili herhangi bir bakım yöntemi önerilmemektedir.

Bağlantı ve Montaj ile İlgili Bilgiler

Bağlantı ve montaj bilgileri için lütfen takip eden bölümlere başvurunuz.

3 Ürüne Genel Bakış

3.1 Ürün Özellikleri

SmartAX MT880a Asymmetric Digital Subscriber Line (ADSL/2+) teknolojisini destekleyen bir modemdir. Cihazın 1 adet Ethernet bağlantısı vardır. Modeme birden fazla cihaz bağlamak için switch kullanmanız gerekmektedir.

3.2 Fiziksel Özellikler


3.2.1 Göstergeler

Tablo 3-1 MT880a Üzerindeki Göstergeler

Gösterge	Durum	Açıklamalar
POWER	Sabit Yanıyor	MT880a Açık
	Yanmıyor	MT880a Kapalı
ADSL	Yanıp Sönüyor	MT880a Sinyal Algılanıyor
	Sabit Yanıyor	MT880a Sinyal Algılandı
	Yanmıyor	MT880a is Kapalı/Sinyal Yok
LAN	Yanıp Sönüyor	Ethernet ara yüzünden veri transferi yapılıyor.
	Yanıyor	Ethernet Kablosu bağlı
	Yanmıyor	Ethernet kablosu bağlı değil

3.2.2 Ara Yüzler ve Butonlar

Tablo 3-2 MT880a Üzerindeki Ara Yüz ve Butonlar

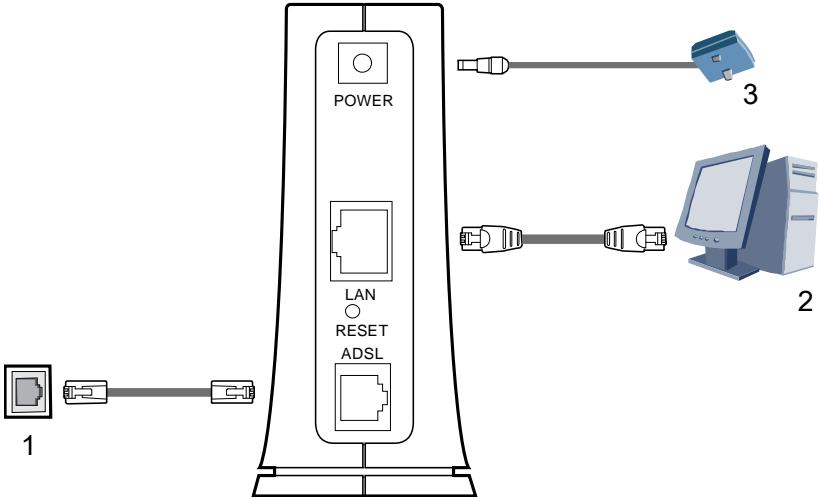
Ara Yüz veya Butonlar	Açıklamalar
POWER	Güç adaptörü girişi
LAN	Ethernet portu girişi
RESET	Altı saniye basılı tutulduğunda cihaz fabrika ayarlarına döner. Not: Reset düğmesine bastığınızda cihazda yapılmış olan ayarlar kaybolur
ADSL	ADSL hat girişi
	Cihazı açma kapama düğmesi

4 Bağlantı Ayarları ve Başlamak

4.1 Kabloları Bağlamak

4.1.1 Telefon Kullanmadan Bağlantı

Evinizde/Ofisinizde internet erişimi için kullandığınız hatta telefon bağlamıyorsanız modeminizin bağlantısını aşağıda gösterildiği şekilde yapınız.



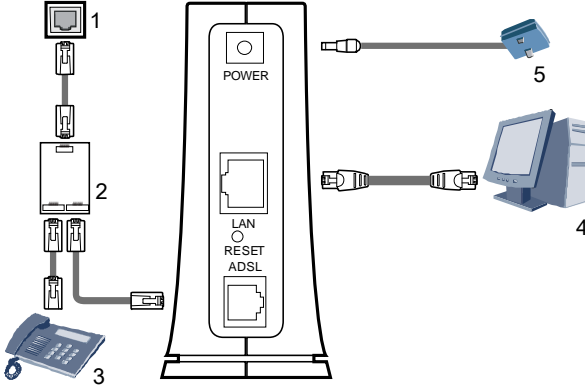
1. Telefon Hattı

2. Güç Adaptörü

3. Bilgisayar

4.1.2 Telefon Kullanarak Bağlantı

Evinizde/Ofisinizde internet erişimi için kullandığınız hat'ta telefon bağlıyorsanız, modemizin bağlantısını aşağıda gösterildiği şekilde yapınız.



1. Telefon Hattı

2. Splitter

3. Güç Adaptörü

4. Bilgisayar

5. Telefon

4.2 Başlarken

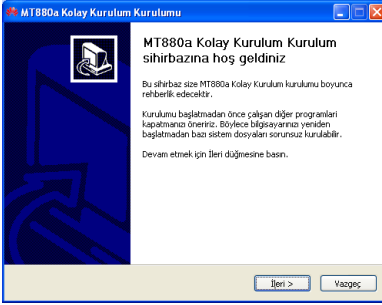
MT880a'yı açmak için yan tarafında bulunan düğmesine basınız.

MT880a'yı açtıktan sonra ADSL ışığı yanıp sönmeye başlar. ADSL ışığı sabit yandığında hat oturmuş demektir. POWER ışığı sabit yandığında modem sağlıklı çalıştığı anlamına gelir.

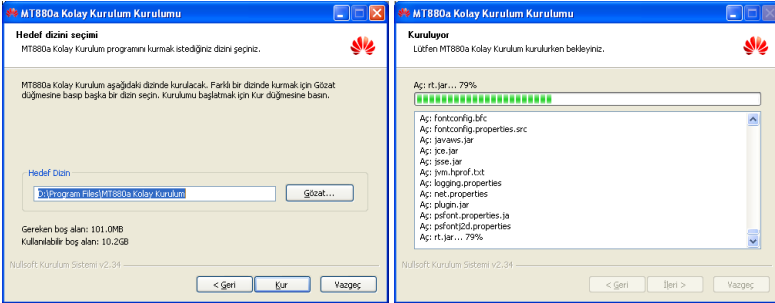
5 Kolay Kurulum Programı

Modemi ayarlarını yapmak için CD içindeki Kolay Kurulum Programından yararlanabilirsiniz.

Adım 1 Kolay Kurulum Programını çalıştırmak için CD yi takınız ve **İleri** butonuna tıklayınız.

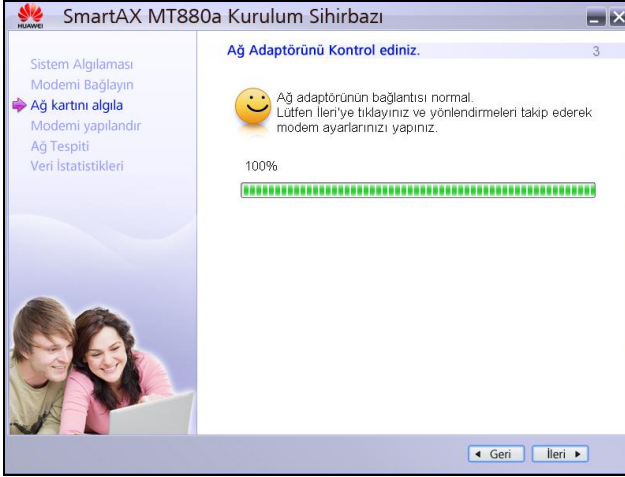


Adım 2 Gelen ekranda **Kur** butonuna tıklayınız.

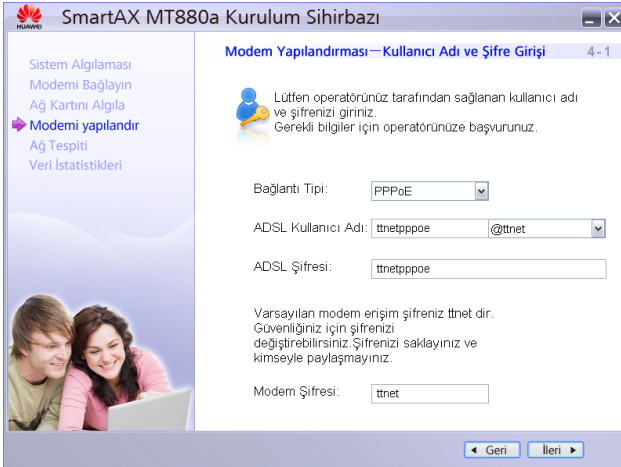


Adım 3 Gelen ekranda **Giriş** butonuna tıklayınız.**Adım 4** Gelen ekranda **İleri** butonuna tıklayınız.**Adım 5** Gelen ekranda kutu içeriği görüntülenmektedir. Fiziksel bağlantı adımlarını tek tek izlemek istemediğiniz takdirde **Kurulumu Geç** butonuna tıklayarak modem ayarları bölümüne geçebilirsiniz.

Adım 6 Modem ile bilgisayar arasındaki bağlantı normal ise, **İleri** butonuna tıklayarak devam ediniz.



Adım 7 Gelen ekranda, ADSL ayarları için Bağlantı Tipi'ni seçiniz, ADSL kullanıcı adınızı, şifrenizi ve servis adınızı (@ttnet, @ttnet1, vb..) yazınız. Modem web ara yüzü şifresini değiştirmek isterseniz modem şifresi bölümünden değiştirebilirsiniz. Fabrika ayarlarındaki modem şifresi **ttnet**'tir. İstenen bilgileri yazdıktan sonra **İleri** butonuna tıklayınız.



Adım 8 Yaptığınız ayarlar modeminize kayıt edildikten sonra, karşınıza otomatik olarak test ekranı gelecektir. Yaptığınız tüm ayarlar doğru ise, tüm testlerin sonucu aşağıdaki gibi başarılı olacaktır. **İleri** butonunu tıklayarak bir sonraki ekrana geçebilirsiniz. Testlerden herhangi birinde hata oluşursa **Tekrar Dene** butonuna tıklayınız.



Adım 9 Karşınıza gelen ekrandan, modeminizin üzerinden geçen veri trafiğinin miktarını görebilirsiniz. **İleri** butonuna tıklayarak kurulumu bitirme ekranına geçebilirsiniz. Son ekranda **Bitir** butonuna tıklayarak kurulumu bitiriniz.

6 Web Ara Yüzünden Kurulum

MT880a modeminizin kurulumunu web ara yüzünden yapmak için aşağıdaki adımları takip ediniz.

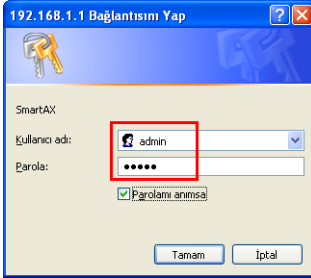
6.1 Web Ara Yüzünden Kolay Kurulum

Web ara yüzünden hızlı kurulum yapmak için internet tarayıcınızı açınız.

1. İnternet tarayıcınızın adres bölümüne **<http://192.168.1.1>** adresini yazınız ve **Enter** tuşuna basınız.



2. Karşınıza gelen ekranda web ara yüzü kullanıcı adı ve şifresini yazınız, fabrika ayarlarında web ara yüzü kullanıcı adı **admin** şifre **ttnet** tir. Kullanıcı adı ve şifreyi yazdıktan sonra **Tamam** butonuna tıklayınız.



- Gelen ekranda, ADSL ayarları için Bağlantı Tipi'ni seçiniz, ADSL kullanıcı adınızı, şifrenizi ve servis adınızı (@ttnet, @ttnet1, vb..) yazınız. Uygula butonuna tıklayınız.

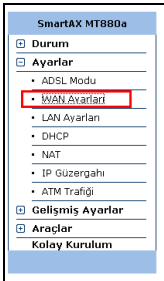
Kolay Kurulum

Internet Testi	
Internet Ip adresiniz	N/A <input type="button" value="Internet Testi"/>
ADSL Ayarları	
Bağlantı Tipi	PPPoE ▼
VPI	8
VCI	35
ADSL Kullanıcı Adı	ttnetpppoe @ttnet ▼
ADSL Şifresi	ttnetpppoe
<input type="button" value="Uygula"/>	

6.2 Web Ara Yüzünden Ayrıntı Kurulum

Modeminizin ayrıntılı ADSL ayarlarını yapmak için aşağıdaki adımları takip ediniz.

- Sol taraftaki menüden sırasıyla **Ayarlar** > **WAN Ayarları** linklerini seçiniz.



2. Gelen ekrandan bir PVC numarası seçiniz. (Ör: 0)

Birlikte Başarmak

SmartAX MT880a

- Durum
- Ayarlar**
 - ADSL Modu
 - WAN Ayarları
 - LAN Ayarları
 - DHCP
 - NAT
 - IP Yönlendirme
 - ATM Trafikçi
- Gelişmiş Ayarlar
- Araçlar
- Kolay Kurulum

WAN Ayarları

PVC	0
VPI	8
VCI	35
Aktif	Evet
Mod	Yönlendirme
Bağlantı Tipi	PPPoE
Çoğullama	LLC

Oturum Açma Bilgisi

Servis Adı	
ADSL Kullanıcı Adı	ttnetpppoe @ttnet
ADSL Şifresi	*****
PPP Kimlik Doğrulama	AUTO

3. Servis sağlayıcınızın belirlediği VPI/VCI değerlerini giriniz. TTNET için bu ayarlar 8/35 dir.

Birlikte Başarmak

SmartAX MT880a

- Durum
- Ayarlar**
 - ADSL Modu
 - WAN Ayarları
 - LAN Ayarları
 - DHCP
 - NAT
 - IP Yönlendirme
 - ATM Trafikçi
- Gelişmiş Ayarlar
- Araçlar
- Kolay Kurulum

WAN Ayarları

PVC	0
VPI	8
VCI	35
Aktif	Evet
Mod	Yönlendirme
Bağlantı Tipi	PPPoE
Çoğullama	LLC

Oturum Açma Bilgisi

Servis Adı	
ADSL Kullanıcı Adı	ttnetpppoe @ttnet
ADSL Şifresi	*****
PPP Kimlik Doğrulama	AUTO

4. Gelen Ekranda **Aktif** bölümünü **Evet** olarak seçiniz, Mod bölümünü ise **Yönlendirme** olarak seçiniz.


HUAWEI
Birlikte Başarmak

SmartAX MT880a

- ☑ Durum
- ☑ **Ayarlar**
 - ADSL Modu
 - WAN Ayarları
 - LAN Ayarları
 - DHCP
 - NAT
 - IP Yönlendirme
 - ATM Trafikçi
- ☑ Gelişmiş Ayarlar
- ☑ Araçlar
- ☑ Kolay Kurulum

WAN Ayarları

PVC	0 ▾
VPI	8
VCI	35
Aktif	Evet ▾
Mod	Yönlendirme ▾
Bağlantı Tipi	PPPoE ▾
Çoğullama	LLC ▾
Oturum Açma Bilgisi	
Servis Adı	<input type="text"/>
ADSL Kullanıcı Adı	ttnetppoe @ttnet ▾
ADSL Şifresi	*****
PPP Kimlik Doğrulama	AUTO ▾

5. **Bağlantı Tipi** bölümünde **PPPoE** seçiniz.


HUAWEI
Birlikte Başarmak

SmartAX MT880a

- ☑ Durum
- ☑ **Ayarlar**
 - ADSL Modu
 - WAN Ayarları
 - LAN Ayarları
 - DHCP
 - NAT
 - IP Yönlendirme
 - ATM Trafikçi
- ☑ Gelişmiş Ayarlar
- ☑ Araçlar
- ☑ Kolay Kurulum

WAN Ayarları

PVC	0 ▾
VPI	8
VCI	35
Aktif	Evet ▾
Mod	Yönlendirme ▾
Bağlantı Tipi	PPPoE ▾
Çoğullama	LLC ▾
Oturum Açma Bilgisi	
Servis Adı	<input type="text"/>
ADSL Kullanıcı Adı	ttnetppoe @ttnet ▾
ADSL Şifresi	*****
PPP Kimlik Doğrulama	AUTO ▾

6. Servis sağlayıcınızdan almış olduğunuz ADSL kullanıcı adınızı, şifrenizi ve servis adınızı (@ttnet, @ttnet1, vb..) yazınız.

 **HUAWEI** Birlikte Başarmak

SmartAX MT880a

- ☑ Durum
- ☑ **Ayarlar**
 - ADSL Modu
 - WAN Ayarları
 - LAN Ayarları
 - DHCP
 - NAT
 - IP Yönlendirme
 - ATM Trafikçi
- ☑ Gelişmiş Ayarlar
- ☑ Araçlar
- ☑ Kolay Kurulum

WAN Ayarları

PVC	0 ▾
VPI	8
VCI	35
Aktif	Evet ▾
Mod	Yönlendirme ▾
Bağlantı Tipi	PPPoE ▾
Çoğullama	LLC ▾
Oturum Açma Bilgisi	
Servis Adı	
ADSL Kullanıcı Adı	ttnetpppoe @ttnet ▾
ADSL Şifresi	*****
PPP Kimlik Doğrulama	AUTO ▾

7. Ayarları kaydetmek için **Uygula** butonuna basınız.

Yukarıda anlatılan ayarları yaptıktan sonra internette gezinmeye başlayabilirsiniz.

Yukarıda yapılan işlem sadece bir sefere mahsus olup daha sonra internete girmek isterseniz bu ayarları tekrar yapmanıza gerek yoktur.

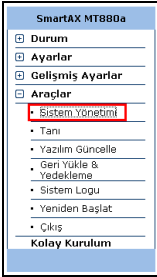
7 MT880a Gelişmiş Ayarlar

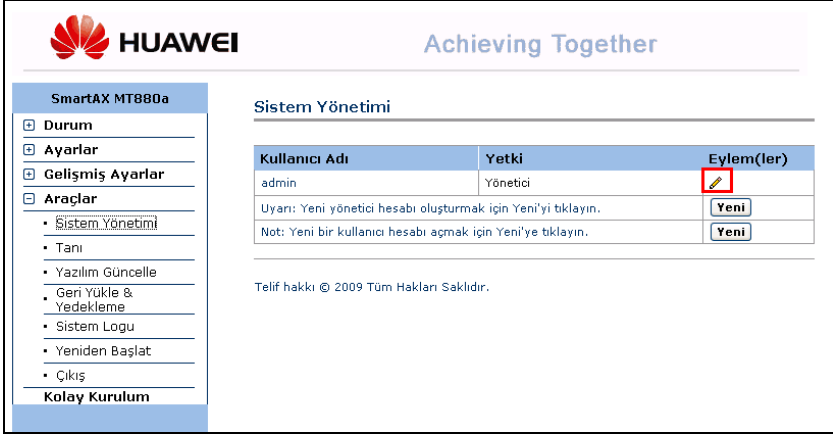
7.1 Web Ara Yüzüne Giriş Şifresini Değiştirme

Web ara yüzü şifrenizi değiştirmek için aşağıdaki adımları takip ediniz. Önerilen güvenliğinizi için web ara yüz şifrenizi değiştirmenizdir. Değişiklik yaptıktan sonra şifrenizi bir yere not ediniz.

Adım 1 Modem web ara yüzüne giriş yapınız.

Adım 2 Sırasıyla **Araçlar** > **Sistem Yönetimi** linklerine tıklayınız.



Adım 3  Butonuna tıklayınız.


SmartAX MT880a

Durum

Ayarlar


Gelişmiş Ayarlar

Araçlar

- Sistem Yönetimi
- Tanı
- Yazılım Güncelle
- Geni Yükle & Yedekleme
- Sistem Logu
- Yeniden Başlat
- Çıkış

Kolay Kurulum

Sistem Yönetimi

Kullanıcı Adı	Yetki	Eylem(ler)
admin	Yönetici	 Yeni
Uyarı: Yeni yönetici hesabı oluşturmak için Yeni'yi tıklayın.		
Not: Yeni bir kullanıcı hesabı açmak için Yeni'ye tıklayın.		
Yeni		

Telif hakkı © 2009 Tüm Hakları Saklıdır.

Adım 4 Eski Şifre bölümüne mevcut şifrenizi yazınız. Yeni şifre ve Doğrulamak için tekrar yazın bölümlerine yeni şifrenizi yazınız.


SmartAX MT880a

Durum

Ayarlar

Gelişmiş Ayarlar

Araçlar

- Sistem Yönetimi
- Tanı
- Yazılım Güncelle
- Geni Yükle & Yedekleme
- Sistem Logu
- Yeniden Başlat
- Çıkış

Kolay Kurulum

Sistem Yönetimi

Kullanıcı Adı	Yetki	Eylem(ler)
admin	Yönetici	 Yeni
Uyarı: Yeni yönetici hesabı oluşturmak için Yeni'yi tıklayın.		
Not: Yeni bir kullanıcı hesabı açmak için Yeni'ye tıklayın.		
Yeni		
Kullanıcı Adı	admin	
Yetki	Yönetici	
Eski Şifre		
Yeni Şifre		
Doğrulamak için tekrar yazın		
Uygula		

Telif hakkı © 2009 Tüm Hakları Saklıdır.

Adım 5 Ayarları kaydetmek için **Uygula** butonuna tıklayınız.Şifrenizi değiştirdikten sonra yeni şifrenizi yazıp **Tamam** butonuna tıklayınız. **NOTE**

Web ara yüzü şifresini değiştirdikten sonra şifrenizi unutursanız modemın arkasındaki RESET butonuna altı saniye basılı tutarak modemi fabrika ayarlarına geri çekmeniz gerekmektedir. Fabrika ayarlarındaki kullanıcı adı **admin** şifre **tnet** tir. Modemi fabrika ayarlarına aldığınızda tüm ayarlarınız kaybolacaktır.

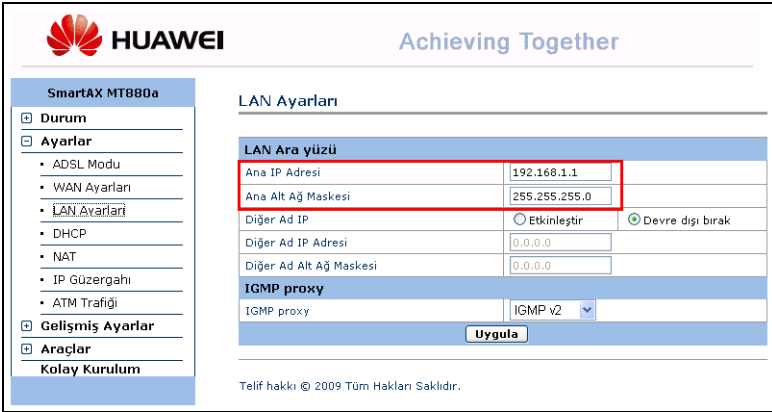
7.2 Web Ara Yüzü Erişim IP'sini Değiştirmek.

<http://192.168.1.1> olan web ara yüzü şifresini değiştirmek için aşağıdaki adımları takip ediniz.

Adım 1 Sol taraftaki menüden sırasıyla **Araçlar > LAN Ayarları** linklerine tıklayınız.



Adım 2 **Ana IP Adresi** yazan yere yeni belirleyeceğiniz IP yi yazınız.



Adım 3 Ayarları kaydetmek için **Uygula** butonuna tıklayınız.

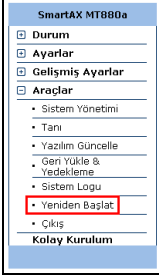
NOTE

Modem Web ara yüzü IP adresini değiştirdikten sonra yeni IP adresi ile Web ara yüzüne tekrar giriş yapmanız gerekmektedir. Modem ile bilgisayarın aynı IP segmentinde olduğundan emin olunuz aksi halde modemin Web ara yüzüne bağlanamazsınız.

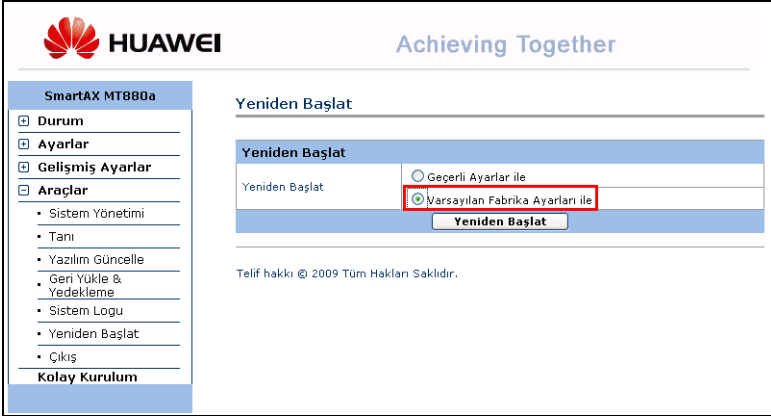
7.3 Fabrika Ayarlarına Geri Dönmek

Modemi fabrika ayarlarına çekmek için arkasındaki RESET butonuna altı saniye basılı tutun veya aşağıdaki adımları takip ederek modemi Web ara yüzünden fabrika ayarlarına geri döndürebilirsiniz. Modemi RESET butonundan fabrika ayarlarına çekmek için modemin açık konumda olduğundan emin olun.

Adım 1 Modemin web ara yüzüne girdikten sonra sol taraftaki menüden sırasıyla **Araçlar > Yeniden Başlat** linklerine tıklayınız.



Adım 2 Varsayılan Fabrika Ayarları ile seçeneğini seçiniz.



Adım 3 **Yeniden Başlat**'a tıklayınız

Modem tekrar açıldıktan sonra web ara yüzü kullanıcı adı ve şifre ekranı gelecektir. Bu ekrandan modeminizin fabrika ayarlarındaki kullanıcı adı ve şifresi ile giriş yapabilirsiniz.

8 Sistem Bilgisi

8.1 Cihaz Bilgisini Görüntüleme

Sol taraftaki menüden sırasıyla **Durum** > **Sistem Bilgisi** linklerine tıklayarak modemin aygıt bilgisi, yazılım versiyonu ve MAC adresi bilgisine ulaşabilirsiniz.

 **HUAWEI** Birlikte Başarmak

SmartAX MT880a

Durum

- Sistem Bilgisi
- Servis Bilgisi
- İstatistikler

Ayarlar

Gelişmiş Ayarlar

Araçlar

Kolay Kurulum

Sistem bilgisi

Madde	Tanım
Ürün Adı	SmartAX MT880a
Fiziksel Adres	00:24:d2:24:88:be
Yazılım Sürümü	V100R001B075TTNET
Ürün Bilgisi Sürümü	3.11.2.151
Parti Numarası	RTCA0.075.3112151
Yayın Tarihi	2010/06/16
Zaman	2000-01-01 00:21:36
ADSL	Tanım
ADSL Durumu	Bağlı Değil
Veri Yolu	-
İşlem Modu	-
Maks. Bant Geniliği Down/Up (kbps)	0 / 0
Bant Geniliği Down/Up (kbps)	0 / 0
SNR Marjı Down/Up (dB)	0 / 0
Zayıflama Down/Up (dB)	0 / 0
Güç Down/Up (dBm)	0 / 0
CRC Down/Up	0 / 0
FEC Down/Up	0 / 0
HEC Down/Up	0 / 0
Sistem Çalışma Zamanı	0:21:39
DSL Çalışma Zamanı	00:00:00
PVC Seç	PVC-0
PPP Çalışma Zamanı	0:00:00

Telif hakkı © 2010 Tüm Hakları Saklıdır.

Parametreler	Açıklamalar
Ürün Adı	Modemin model ismi
Fiziksel Adres	Ethernet ara yüzünün MAC adresi
Yazılım Sürümü	Modemdeki yazılımın sürümü
Ürün Bilgi Sürümü	Üretici yazılımın sürümü
Üretim numarası	Modemin üretim numarasını gösterir
Yayın Tarihi	Yazılımın yayınladığı tarihi gösterir
ADSL durumu	ADSL hattınızın durumunu gösterir <ul style="list-style-type: none"> • Bağlı Değil: ADSL hattınızın bağlı olmadığını gösterir. • Bağlı: ADSL hattınızın bağlı olduğunu gösterir.
Veri Yolu	ADSL bağlantısının türünü gösterir
İşletim Modu	ADSL bağlantınızın hangi DSL standardında olduğunu gösterir.
Maks. Bant Genişliği Down/Up (kbps)	Modeminizin hattınızda teorik olarak ulaşabileceği maksimum hızı gösterir
Bant Genişliği Down/Up (kbps)	ADSL bağlantı hızınızı gösterir
SNR Marjı Down/Up (dB)	Hattınızdaki gürültü oranını gösterir. Yüksek değerler hattınızın kalitesinin iyi olduğunu gösterir.
Zayıflama Down/Up (dB)	Sinyaldeki zayıflama değerini gösterir. Yüksek değer hattınızdaki zayıflamamın çok olduğunu gösterir
Güç Down/Up (dBm)	Sinyal çıkış gücünü gösterir
CRC Down/Up	Hattınızdaki CRC hatalarını gösterir, modem açıldığında bu değer sıfırdır, eğer bu değer hızla artıyorsa hattınızın kalitesi kötü ve sürekli hatalı sinyal alıyor demektir.
FEC Down/Up	Hattınızdaki ileri yön doğrulama hatalarını gösterir bu değerler çalışma prensibi CRC ile aynıdır.
HEC Down/Up	Hattınızdaki Başlık Hata kontrol değerini gösterir, bu değerler çalışma prensibi CRC ile aynıdır.
Sistem Çalışma Zamanı	Modemin açık kaldığı zamanı gösterir
DSL Çalışma Zamanı	DSL bağlantınızın aktif olduğu zamanı gösterir.
PVC Seç	Hangi PVC nin aktif olduğunu gösterir.
PPP Çalışma Zamanı	Kullanıcı adı ve parolanız merkez tarafından doğrulandıktan sonra geçen zaman

8.2 Servis Bilgisini Görüntüleme

Sol taraftaki menüden sırasıyla **Durum** > **Servis Bilgisi** linklerine tıklayarak, modeminizin LAN ara yüzü ve WAN ara yüzü bilgisine ulaşabilirsiniz.



HUAWEI Birlikte Başarmak

SmartAX MT880a

Durum

- Sistem Bilgisi
- Servis Bilgisi**
- İstatistikler

Ayarlar

Gelişmiş Ayarlar

Araçlar

Kolay Kurulum

Servis Bilgisi

LAN Ara yüzü

IP Adresi	Alt Ağ	MAC Adresi	Hız	Yönlü	Durum
192.168.1.1	255.255.255.0	00:e0:4c:66:be:f2	100M	Çift	✓

WAN Ara yüzü

PVC	VPI/VCI	IP Adresi	Alt Ağ	Ağ Geçidi	Kapsülleme	Durum
PVC-0	8 / 35	0.0.0.0	0.0.0.0	0.0.0.0	Güzerğah -PPPoE	✗

Telif hakkı © 2009 Tüm Hakları Saklıdır.

Tablo 8-1 LAN Ara Yüz Bilgisi

Parametreler	Açıklamalar
IP Adresi	Modeminizin Ethernet ara yüz IP'sini gösterir
Alt Ağ	Modeminizin Ethernet ara yüzünün Alt Ağ Maskesini gösterir.
Hız	Modeminizin Ethernet ara yüzünün bağlantı hızını gösterir.
Yönlü	Modeminizin Ethernet ara yüzünün çift yönlü veya tek yönlü olduğunu gösterir
Durum	<ul style="list-style-type: none"> Modeminizin LAN ara yüzünün durumunu gösterir. ✓ : LAN ara yüzü bağlı. ✗ : LAN ara yüzü bağlı değil.


Tablo 8-2 WAN Ara Yüz Bilgisi

Parametreler	Açıklamalar
PVC	Aktif olan PVC lerin numarasını gösterir
VPI/VCI	VPI ve VCI değerini gösterir
IP Adresi	WAN ara yüzü IP adresi
Alt Ağ	WAN ara yüzü alt ağ maskesini gösterir
Ağ Geçidi	WAN ara yüzünün ağ geçidinin IP'sini gösterir

Parametreler	Açıklamalar
Kapsülleme	WAN ara yüzünün bağlantı türünü gösterir
Durum	WAN ara yüzünün durumunu gösterir <ul style="list-style-type: none"> ✓ : WAN ara yüzü bağlı ✗ : WAN ara yüzü bağlı değil.

8.3 Trafik Bilgisini Görüntüleme

Sol taraftaki menüden sırasıyla **Durum** > **İstatistikler** linklerine tıkladığımızda, karşınıza gelen sayfada modem üzerinden geçen toplam trafik bilgisini görebilirsiniz.


HUAWEI
Birlikte Başarmak

SmartAX MT880a

- Durum**
 - Sistem Bilgisi
 - Servis Bilgisi
 - **İstatistikler**
- Ayarlar**
- Gelişmiş Ayarlar**
- Araçlar**
- Kolay Kurulum**

Trafik İstatistikleri

ATM İstatistikleri			
PVC:	PVC-0 ▾	Kanal ID	0
Tx Çerçeveleri sayısı	0	Rx Çerçeveleri sayısı	0
Tx Cells count	0	Rx Cells count	0
Dış Atılanlar sayısı	0	İç Atılanlar sayısı	0
Dış Hataları sayısı	0	İç Hataları sayısı	0
CRC Hataları sayısı	0	İç Düşme sayısı	0
Dış Sekizlileri sayısı	0	İç Sekizlileri sayısı	0
LAN İstatistikleri			
Hizalama Hatası sayısı	0	Toplam Çarpışma sayısı	0
Dış Sekizlileri sayısı	164179	İç Sekizlileri sayısı	32225
Dış TekYönlüPkt sayısı	246	İç TekYönlüPkt sayısı	218
Geç Çarpışma sayısı	0	Fazla Çarpışma sayısı	0
Dış ÇokYönlüPkt sayısı	28	İç ÇokYönlüPkt sayısı	2
Dış Hataları sayısı	0	İç Hataları sayısı	0
Tx sayısı	274	Rx sayısı	217

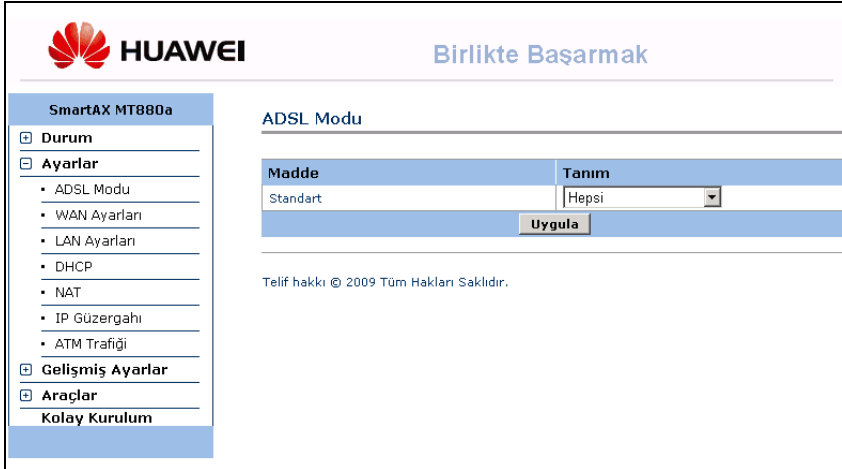
Telif hakkı © 2009 Tüm Hakları Saklıdır.

Parametreler	Açıklamalar
PVC	Seçili PVC için ATM ara yüzü için geçen trafik miktarını gösterir.
Yenile	Sayfadaki değerleri yeniler
Temizle	Tüm istatistikî bilgileri sıfırlar

9 Ayarlar

9.1 ADSL Modu Ayarları

Sol taraftaki menüden sırasıyla **Ayarlar** > **ADSL Modu** linklerine tıklayarak, modeminizin çalışmasını istediğiniz DSL standardını seçebilirsiniz. Seçtiğiniz standart merkez sistemle uyumlu olmalıdır. Hepsi seçili ise modem otomatik olarak uygun DSL standardını seçecektir.



SmartAX MT880a

HUAWEI Birlikte Başarmak

Durum

Ayarlar

- ADSL Modu
- WAN Ayarları
- LAN Ayarları
- DHCP
- NAT
- IP Güzergahı
- ATM Trafikçi

Gelişmiş Ayarlar

Araçlar

Kolay Kurulum

ADSL Modu

Madde	Tanım
Standart	Hepsi


Uygula

Telif hakkı © 2009 Tüm Hakları Saklıdır.

Parametreler	Açıklamalar
Standart	ADSL hattın çalışma standardı seçenekleri aşağıdaki gibidir. Hepsi (AnnexM Önce): Modem ilk önce Annex M'i deneyecek eğer bağlantı kuramazsa diğer tüm standartları deneyecektir. <ul style="list-style-type: none">Hepsi: Modem Annex M haricindeki tüm standartları deneyecektir.Multimode: Modem tüm standartları deneyecektir.
Uygula	Ayarları kaydetmek için Uygula butonuna basınız.

9.2 LAN Ayarları

Sol taraftaki menüden sırasıyla **Ayarlar** > **LAN Ayarları** linklerine tıklayarak, Lan ayarları ekranına ulaşabilirsiniz. MT880a ile bilgisayarınızın birbirleri ile haberleşmesi için bu IP ye ihtiyacı vardır. Ana IP adresi yazan yere yazdığınız IP adresi ile modemın Web ara yüzüne ulaşabilirsiniz.


HUAWEI
Birlikte Başarmak

SmartAX MT880a

- Durum
- Ayarlar**
 - ADSL Modu
 - WAN Ayarları
 - **LAN Ayarları**
 - DHCP
 - NAT
 - IP Güzergahı
 - ATM Trafikçi
- Gelişmiş Ayarlar
- Araçlar
- Kolay Kurulum

LAN Ayarları

LAN Ara yüzü

Ana IP Adresi	<input type="text" value="192.168.1.1"/>
Ana Alt Ağ Maskesi	<input type="text" value="255.255.255.0"/>
Diğer Ad IP	<input type="radio"/> Etkinleştir <input checked="" type="radio"/> Devre dışı bırak
Diğer Ad IP Adresi	<input type="text" value="0.0.0.0"/>
Diğer Ad Alt Ağ Maskesi	<input type="text" value="0.0.0.0"/>

IGMP proxy

IGMP proxy	<input type="text" value="IGMP v2"/>
------------	--------------------------------------


Telif hakkı © 2009 Tüm Hakları Saklıdır.

Parametreler	Açıklamalar
Ana IP Adres	Modemin Web ara yüzü IP adresini gösterir
Ana Alt Ağ Maskesi	Modemin Alt Ağ Maskesini gösterir
Diğer Ad IP	Modeme ikinci bir IP adresi vermek için kullanılır.
Diğer Ad Adresi	Modemin web ara yüzünü ikinci IP adresi Bu özellik sadece Diğer Ad IP adresi Etkinleştir seçili ise aktiftir.
Diğer Ad Alt Ağ Maskesi	İkinci IP nin Alt Ağ Maskesini belirler.

9.3 DHCP Ayarları

Modem aynı zamanda bir DHCP sunucusu olarak çalışmaktadır. DHCP sunucusu bağlı bulunduğu bilgisayarlara IP dağıtmakla görevlidir.

Sol taraftaki menüden sırasıyla **Ayarlar** > **DHCP** linklerine tıklayarak, DHCP ayarlarını yapabilirsiniz.

**HUAWEI**Birlikte Başarmak

SmartAX MT880a

- Durum
- Ayarlar**
 - ADSL Modu
 - WAN Ayarları
 - LAN Ayarları
 - DHCP
 - NAT
 - IP Güzergahı
 - ATM Trafikçi
- Gelişmiş Ayarlar
- Araçlar
- Kolay Kurulum

DHCP

DHCP Ayarları

DHCP	Sunucu
İstemci IP Havuzu Başlama Adresi	192.168.1.2
İstemci IP Havuzu boyutu	64
Birincil DNS Sunucusu	0.0.0.0
İkincil DNS Sunucusu	0.0.0.0
Uzaktaki DHCP Sunucusu	N/A
DHCP Kira Zamanı	1 Gün 0 Saat 0 Dak

DHCP Tablosu

Bilgisayar Adı	IP Adresi	MAC Adresi	Durum
	192.168.1.2		Elle Yapılandırma Statik

Uygula

Telif hakkı © 2009 Tüm Hakları Saklıdır.

Parametreler	Açıklamalar
DHCP	DHCP fonksiyonun görevini belirler <ul style="list-style-type: none">Sunucu: DHCP sunucu görevindedir ve modem bağlı bulunduğu PC lere ip dağıtmaktadırRöle: Modem PC den gelen IP alma isteklerini başka bir DHCP sunucusuna iletir.Hiçbiri: DHCP özelliği kapalıdır.
İstemci IP Havuzu Başlama Adresi	DHCP sunucusu IP havuzundan dağıtım yapmaktadır. Bu bölüme başlangıç IP adresini yazınız.
IP Havuzu Boyutu	DHCP sunucusunun dağıtacağı IP aralığının boyutunu belirler.
Birinci DNS Sunucusu	Birinci DNS Sunucusu IP adresi
İkinci DNS Sunucusu	İkinci DNS Sunucusu IP Adresi
Uzaktaki DHCP sunucusu	Uzak DHCP sunucusunun IP adresini belirler. Sadece DHCP modu Röle olduğunda aktiftir.

Parametreler	Açıklamalar
DHCP Kira Süresi	DHCP sunucusunun bir PC ye vermiş olduğu IP nin o PC için kiralama süresini belirler.

9.4 NAT Ayarları


Sol taraftaki menüden sırasıyla **Ayarlar** > **NAT** linklerine tıklayarak, NAT ayarları ekranına ulaşabilirsiniz. NAT ayarları Türkçe kullanımı ile port yönlendirme, sanal sunucu veya port açma gibi isimleri bulunmaktadır. Kullanım alanı, dışarıdan gelen istekleri istediğimiz bir bilgisayara yönlendirmektir.

Tablo 9-1 Basit Bilgilendirme

Parametreler	Açıklamalar
Sanal Devre	Port yönlendirmek için kullanacağımız PVC gösterir.
NAT durumu	NAT'ın o PVC için aktif olup olmadığını belirler.
IP sayısı	NAT fonksiyonu için dış IP nin çoklumu teklimi olduğunu belirler. <ul style="list-style-type: none"> • Tek: Sadece bir dış IP adresi olduğunu zaman seçilir. • Çoklu: Birden fazla dış IP ye sahip olduğunuz zaman kullanılır.
DMZ	(DMZ) demilitarized zone, yani ağımda güvenli yer ile güvensiz yer arasında tampon bir bölge oluşturmak amacı ile kullanılır. DMZ ye yazdığımız IP adresine bağlı PC ye dışarıdan gelen tüm istekler gönderilir.

Parametreler	Açıklamalar
Sanal Sunucu	Sanal sunucu butonuna basarak yönlendirmek istediğiniz portları ve IP leri girebilirsiniz. Yerel ağınıza WAN tarafından gelen istekleri yönlendirmek için kullanılır.
IP adres eşleştirme	Bu buton bir IP bloğunun birçok IP eşleştirilmesinde kullanılır. PC tarafındaki IP bloğunu WAN tarafındaki IP bloğuna işleştirmek için butona basınız.

Tablo 9-2 NAT – DMZ

**HUAWEI**Birlikte Başarmak

SmartAX MT880a

- Durum
- Ayarlar
 - ADSL Modu
 - WAN Ayarları
 - LAN Ayarları
 - DHCP
 - NAT
 - IP Güzergahı
 - ATM Trafiği
- Gelişmiş Ayarlar
- Araçlar
- Kolay Kurulum


NAT - DMZ

NAT - DMZ	
DMZ ayarları	PVC0 - Çoklu IP Hesabı
DMZ	<input type="radio"/> Etkinleştir <input checked="" type="radio"/> Devre dışı bırak
DMZ Bilgisayar IP Adresi	<input type="text" value="0.0.0.0"/>

Telif hakkı © 2009 Tüm Hakları Saklıdır.

Parametreler	Açıklamalar
DMZ	DMZ fonksiyonunu açmak veya kapatmak için kullanılır.
DMZ Bilgisayar IP adresi	DMZ ye yazdığınız IP adresine bağlı PC ye dışarıdan gelen tüm istekler gönderilir.

Tablo 9-3 NAT- Sanal Sunucu


HUAWEI
Birlikte Başarmak

SmartAX MT880a

Durum

Ayarlar

- ADSL Modu
- WAN Ayarları
- LAN Ayarları
- DHCP
- NAT
- IP Güzergahı
- ATM Trafikçi

Gelişmiş Ayarlar

Araçlar

Kolay Kurulum

NAT - Sanal Sunucu

NAT - Sanal Sunucu

Şunun için Sanal Sunucu PVC0 - Çoklu IP Hesabı

Kural Dizini

Uygulama

Protokol

Başlangıç Port Numarası

Bitiş Port Numarası

Yerel IP Adresi

Başlangıç Portu (Yerel)

Bitiş Port (Yerel)

Sanal Sunucu Listeleme

Kural	Uygulama	Protokol	Başlangıç Portu	Bitiş Portu	Yerel IP Adresi	Başlangıç Portu (Yerel)	Bitiş Port (Yerel)
1	-	-	0	0	0.0.0.0	0	0
2	-	-	0	0	0.0.0.0	0	0
3	-	-	0	0	0.0.0.0	0	0
4	-	-	0	0	0.0.0.0	0	0
5	-	-	0	0	0.0.0.0	0	0
6	-	-	0	0	0.0.0.0	0	0
7	-	-	0	0	0.0.0.0	0	0
8	-	-	0	0	0.0.0.0	0	0
9	-	-	0	0	0.0.0.0	0	0
10	-	-	0	0	0.0.0.0	0	0
11	-	-	0	0	0.0.0.0	0	0
12	-	-	0	0	0.0.0.0	0	0

Sanal Sunucu Listeleme2 (Çalıştırdığınız bazı uygulamalar tarafından otomatik yapılandırma)


Kural	Uygulama	Protokol	Başlangıç Portu	Bitiş Portu	Yerel IP Adresi	Başlangıç Portu (Yerel)	Bitiş Port (Yerel)
-	-	-	-	-	-	-	-

Telif hakkı © 2009 Tüm Hakları Saklıdır.

Parametreler	Açıklamalar
Kural Dizini	Kural sırasını belirler
Protokol	Kural için geçerli internet protokolünü belirler.
Başlangıç Port Numarası	İnternet tarafından yönlendirmek istediğiniz port numarasını yazınız.
Bitiş Port Numarası	Belli bir port aralığını yönlendirmek istiyorsanız başlangıç port numarasından itibaren bitiş port aralığını yazınız
Yerel IP adresi	Yönlendirmek istediğiniz PC'nin IP adresini yazınız.

Parametreler	Açıklamalar
Başlangıç Port Numarası (Yerel)	Yerel ağ tarafındaki yönlendirmek istediğiniz port numarasını yazınız.
Bitiş Port Numarası (Yerel)	Belli bir port aralığını yönlendirmek istiyorsanız başlangıç port numarasından itibaren bitiş port aralığını yazınız

Tablo 9-4 NAT - IP Adres Eşleme


Birlikte Başarmak

SmartAX MT880a

- Durum
- Ayarlar
 - ADSL Modu
 - WAN Ayarları
 - LAN Ayarları
 - DHCP
 - NAT
 - IP Güzergâhi
 - ATM Trafikçi
- Gelişmiş Ayarlar
- Araçlar
- Kolay Kurulum

NAT - IP Adres Eşleme

NAT - IP Adres Eşleme

Adres Eşleme Kuralı: PVC0

Kural Dizini: 1

Kural Tipi: Bire-bir

Yerel Başlangıç IP: 0.0.0.0

Yerel Bitiş IP: N/A

İnternet Başlangıç IP: 0.0.0.0 (Ağ Gecidi'nin WAN IP'si için 0.0.0.0)

İnternet Bitiş IP: N/A

Adres Eşleme Listesi

Kural	Tip	Yerel Başlangıç IP	Yerel Bitiş IP	İnternet Başlangıç IP	İnternet Bitiş IP
1	-	0.0.0.0	...	0.0.0.0	...
2	-	0.0.0.0	...	0.0.0.0	...
3	-	0.0.0.0	...	0.0.0.0	...
4	-	0.0.0.0	...	0.0.0.0	...
5	-	0.0.0.0	...	0.0.0.0	...
6	-	0.0.0.0	...	0.0.0.0	...
7	-	0.0.0.0	...	0.0.0.0	...
8	-	0.0.0.0	...	0.0.0.0	...
9	-	0.0.0.0	...	0.0.0.0	...
10	-	0.0.0.0	...	0.0.0.0	...
11	-	0.0.0.0	...	0.0.0.0	...
12	-	0.0.0.0	...	0.0.0.0	...
13	-	0.0.0.0	...	0.0.0.0	...
14	-	0.0.0.0	...	0.0.0.0	...
15	-	0.0.0.0	...	0.0.0.0	...

Uygula Sil Geri

Telif hakkı © 2009 Tüm Hakları Saklıdır.

Parametreler	Açıklamalar
Kural Dizini	Kural sırasını belirler
Kural Tipi	Adres eşleme kuralı tipini belirler. Bire-Bir veya çoklu-çoklu şeklinde kuralı LAN IP adresi ile WAN IP adresi arasında belirleyebilirsiniz.

Parametreler	Açıklamalar
Yerel Başlangıç IP	Devam eden grup içindeki başlangıç IP adresinin belirler. MT880a devam eden bir grup içindeki IP leri WAN IP adreslerine eşleştirebilir.
Yerel Bitiş IP	Devam eden grup içindeki bitiş IP adresinin belirler. MT880a devam eden bir grup içindeki IP leri WAN IP adreslerine eşleştirebilir.
İnternet Başlangıç IP	Devam eden IP adres grubunun başlangıç IP adresi MT880a devam eden WAN IP adreslerine LAN IP adreslerini eşleştirir.
İnternet Bitiş IP	Devam eden IP adres grubunun bitiş IP adresi. MT880a devam eden WAN IP adreslerine LAN IP adreslerini eşleştirir.

9.5 Yönlendirme Ayarları

Sol taraftaki menüden sırasıyla **Ayarlar > IP Güzergâhı** linklerine tıklayarak, modeminizin yönlendirme ayarlarını yapabilirsiniz. Yönlendirme özelliği ile farklı iki alt ağ arasındaki bağlantıyı sağlamış oluruz.


HUAWEI
Birlikte Başarmak

SmartAX MT880a

- Durum
- Ayarlar**
 - ADSL Modu
 - WAN Ayarları
 - LAN Ayarları
 - DHCP
 - NAT
 - IP Güzergâhı
 - ATM Trafiği
- Gelişmiş Ayarlar
- Araçlar
- Kolay Kurulum

IP Güzergâhı

Yönlendirme Tablosu

Güzergâh #	Hedef IP	Uzunluk	Cihaz	Ağ Geçidi IP	Metrik	Kullanımlar	Düğürlük	Düzenle
1	192.168.1.0	24	enet0	192.168.1.1	1	539		
2	varsayılan	0	Idle	ISP-0	2	101		

Yeni bir girdi oluşturmak için 'Yeni'ye tıklayınız.


Yeni

Telif hakkı © 2009 Tüm Hakları Saklıdır.

Parametreler	Açıklamalar
Hedef IP adresi	Hedef IP adresini belirler bu bir PC veya bir Ağ olabilir. Hedef IP adresi 0.0.0.0 ise hedef belirlenmemiş demektir. Bu durumda modem bu hedef için diğer kuralları kontrol eder. Eğer bu hedef için hiçbir kural bulunamamışsa modem diğer parametrelere göre paketi göndermeye çalışır örneğin varsayılan ağ geçidini kullanarak
Alt Ağ	Alt ağ ve hedef IP adresi birlikte hedef ağı belirler
Ağ Geçidi IP	Gönderilen verileri alacak ağ geçidimin IP adresini belirler. Hedef IP'nin hedef ağa ulaşması için kural ile belirlenmiş yönlendirmeyi yapar.
Yeni	Yeni Kural oluşturmak için tıklayınız

9.6 ATM Trafik Yönetimi Ayarları

Sol taraftaki menüden sırasıyla **Ayarlar** > **ATM Trafik** linklerine tıklayarak, modemin trafik yönetim ekranına ulaşabilirsiniz. Değişik ağ servisleri için hattınızda bu servislere uygun performans ayarlaması yapabilirsiniz. Her PVC için ayrı ayrı trafik yönetimi yapabilirsiniz.

**HUAWEI**Birlikte Başarmak

SmartAX MT880a

- Durum
- Ayarlar
 - ADSL Modu
 - WAN Ayarları
 - LAN Ayarları
 - DHCP
 - NAT
 - IP Güzergahı
 - ATM Trafik
- Gelişmiş Ayarlar
- Araçlar
- Kolay Kurulum

ATM Trafik

PVC	Servis Kategorisi	PCR(hücre/s)	SCR(hücre/s)	MBS(hücre)
PVC-0	UBR	0	0	0
PVC-1	UBR	0	0	0
PVC-2	UBR	0	0	0
PVC-3	UBR	0	0	0
PVC-4	UBR	0	0	0
PVC-5	UBR	0	0	0
PVC-6	UBR	0	0	0
PVC-7	UBR	0	0	0

Uygula

Telif hakkı © 2009 Tüm Hakları Saklıdır.

Parametreler	Açıklamalar
PVC	Ayarın hangi PVC için etkin olduğunu gösterir.
Servis Kategorisi	<p>PVC deki kullanılan yönetim türünü belirlemek için kullanılır.</p> <p>UBR: (Unspecified Bit Rate). ATM ağ kullanıcının verisini iletmek için mümkün olan en iyi eforu sarf eder. İletişim kalitesi hücre kaybı hücre iletim gecikmesi ve diğer gecikmeler garanti edilmez. Bu uygulamada çalışan uygulama gecikmeye toleranslı ve gecikmesiz bir veri transferi için uygun olmalıdır.</p> <ul style="list-style-type: none"> • CBR: (Constant Bit Rate). Sabit bir bant genişliği sağlar. Bu ayar genellikle gerçek zamanlı ses veya video uygulamalarında kullanılır. • RT-VBR: (Real Time Variable Bit Rate). Hücre gecikmesinde katı gereksinim ihtiyacı ortaya çıkarsa bu ayara ihtiyaç duyulur. Bu ayar değişken oranlı kodeklerin kullanıldığı ve yüksek gerçek zamanlı performansa ihtiyaç duyulan video ve ses sıkıştırılmalarında ihtiyaç duyulduğu servislerde kullanılır. • NRT-VBR: (Non-Real Time Variable Bit Rate). Hücre gecikmesinde katı gereksinim ihtiyacı ortaya çıkmadığı durumlarda bu ayara ihtiyaç duyulur. Örneğin, MPEG-2 gibi birkaç saniyelik ağıdaki gecikmenin görüntü kalitesini etkilemediği video uygulamaları gibi.
PCR (hücre/s)	En yüksek hücre değerini belirler.
SCR (hücre/s)	Sürdürülebilir hücre değerini belirler.
MBS (hücre/s)	Anlık maksimum hücre değerini belirler.

9.7 RIP Ayarları

Sol taraftaki menüden sırasıyla **Gelişmiş Ayarlar** > **RIP** linklerini tıklayarak, RIP ayarları ekranına ulaşabilirsiniz. RIP (Routing Information Protocol) ayarları bir internet protokolüdür ve yönlendirme tablolarının paylaşımını sağlar.

**HUAWEI**Birlikte Başarmak

SmartAX MT880a

- ☐ Durum
- ☐ Ayarlar
- ☐ **Gelişmiş Ayarlar**
 - RIP
 - Güvenlik
 - Güvenlik Duvarı
 - Filtre
 - QoS
 - Port Eşleştirme
 - Zaman Dilimi
 - ACL
 - Yön Politikası
 - UPnP
 - CA
- ☐ Araçlar
- ☐ Kolay Kurulum

RIP

RIP Ayarları	
RIP Yönü	Hiçbiri
RIP Sürümü	RIP-2B
Uygula	

Telif hakkı © 2009 Tüm Hakları Saklıdır.

Parametreler	Açıklamalar
RIP Yönü	RIP protokolünün yönünü belirler eğer hiçbiri seçili ise RIP kapalıdır.
RIP Sürümü	Modeminiz tarafından kullanılan RIP protokolünün sürümünü belirler.

9.8 Güvenlik Ayarları

Sol taraftaki menüden sırasıyla **Gelişmiş Ayarlar** > **Güvenlik** linklerine tıklayarak, güvenlik ayarları ekranına ulaşabilirsiniz. Belirlenen ağ servisleri güvenliğinizi için engellenebilir.

SmartAX MT880a

HUAWEI Birlikte Başarmak

Güvenlik

İnternet Güvenliği

PVC-0

<input type="checkbox"/> Telnet	Telnet trafiğini WAN tarafından bloke et.
<input type="checkbox"/> FTP	FTP trafiğini WAN tarafından bloke et.
<input type="checkbox"/> TFTP	TFTP trafiğini WAN tarafından bloke et.
<input type="checkbox"/> Web	Web trafiğini WAN tarafından bloke et.
<input type="checkbox"/> Ping	Ping trafiğini WAN tarafından bloke et.


Uygula

Telif hakkı © 2009 Tüm Hakları Saklıdır.

Parametreler	Açıklamalar
PVC	Belirleyeceğiniz PVC üzerindeki hangi paketlerin engellenmesi seçmek için önce PVC yi sonra engellemek istediğiniz servisi seçiniz.
Uygula	Ayarları kaydetmek için uygula butonuna basınız.

9.9 Güvenlik Duvarı (Firewall) Ayarları

Sol taraftaki menüden sırasıyla **Gelişmiş Ayarlar** > **Güvenlik Duvarı** linklerine tıklayarak, Güvenlik duvarı ayarları ekranına ulaşabilirsiniz. Modeminize veya ağınıza izinsiz erişimi engellemek için güvenlik duvarından yardım alabilirsiniz. Fakat güvenlik duvarının etkin olması için modeminizin yön(routing) modunda olması gerekmektedir.

**HUAWEI**Birlikte Başarmak

SmartAX MT880a

- Durum
- Ayarlar
- Gelişmiş Ayarlar**
 - RIP
 - Güvenlik
 - Güvenlik Duvarı
 - Filtre
 - QoS
 - Port Eşleştirme
 - Zaman Dilimi
 - ACL
 - Yön Politikası
 - UPnP
 - CA
- Araçlar
- Kolay Kurulum

Güvenlik Duvarı

Güvenlik Duvarı	
DOS Saldırı Koruması	<input checked="" type="radio"/> Etkinleştir <input type="radio"/> Devre dışı bırak
SPI	<input type="radio"/> Etkinleştir <input checked="" type="radio"/> Devre dışı bırak
<small>(WAN'dan başlatılan tüm trafikler bloke edilecektir, DMZ, Sanal Sunucu, ve ACL'in WAN tarafı dahil olmak üzere.)</small>	
Uygula	

Telif hakkı © 2009 Tüm Hakları Saklıdır.


Parametreler	Açıklamalar
DOS Saldırı Koruması	Modemin saldırı koruma sistemini devreye sokar
SPI	SPI saldırı koruma sistemi. <ul style="list-style-type: none">• Etkinleştir: bu özellik aktif olursa WAN tarafından başlatılan tüm bağlantı istekleri engellenir.• Devre Dışı Bırak: Modem SPI özelliğini kapatır

9.10 Filtre Ayarları

Sol taraftaki menüden sırasıyla **Gelişmiş Ayarlar** > **Filtre** linklerine tıklayarak, filtre ayarları ekranına ulaşabilirsiniz. Filtre ayarlarını kullanarak modem üzerinden çıkan paketleri engelleyebilirsiniz. Ayrıca bu özelliği kullanarak LAN (lokal ağ) daki belli IP lerin veya MAC adreslerinin internete çıkmasını engelleyebilirsiniz. Belli internet IP lerinde sizin ağınıza ulaşmasını engelleyebilirsiniz. Ayrıca bu ekranı kullanarak bazı web sayfalarına erişimi engelleyebilirsiniz.

NOTE

Modem sadece Yön (routing) modda filtreleme yapar.


HUAWEI
Birlikte Başarmak

SmartAX MT880a

- Durum
- Ayarlar
- Gelişmiş Ayarlar
 - RIP
 - Güvenlik
 - Güvenlik Duvarı
 - **Filtre**
 - QoS
 - Port Eşleştirme
 - Zaman Dilimi
 - ACL
 - Yön Politikası
 - UPnP
 - CA
- Araçlar
- Kolay Kurulum**

Filtre

Filtre Tipi

Filtre Tipi Seçimi

Filtre Kümesi Düzenleme

Filtre Kümesi Dizini

Ara yüz

Doğrultu

Filtre Kuralı Düzenleme

Filtre Kuralı Dizini

Filtre Tipi

Aktif Evet Hayır

Kaynak IP Adresi (0.0.0.0 Dikkate Almayın anlamına gelir)

Alt Ağ Maskesi

Port Numarası (0 Dikkate Almayın anlamına gelir)

Hedef IP Adresi (0.0.0.0 Dikkate Almayın anlamına gelir)

Alt Ağ Maskesi

Port Numarası (0 Dikkate Almayın anlamına gelir)

Protokol

Filtre Listeleme

#	Tip	Aktif	Kaynak IP/Maskesi: MAC Adresi	Hedef IP/Maskesi	Kaynak Portu	Hedef Portu	Protokol
1	-	-	-	-	-	-	-
2	-	-	-	-	-	-	-
3	-	-	-	-	-	-	-
4	-	-	-	-	-	-	-
5	-	-	-	-	-	-	-
6	-	-	-	-	-	-	-

Telif hakkı © 2009 Tüm Hakları Saklıdır.

Parametreler	Açıklamalar
Filtre Kümesi Dizini	Kural numarasını belirler.
Ara yüz	Kuralın hangi ara yüze uygulanacağını belirler.
Doğrultu	Filtrelenecek paketin yönünü belirler.
Filtre kuralı dizini	Filtre kuralının sırasını belirler.
Filtre Tipi	Filtre tipini belirler.
Aktif	Kuralın aktif olup olmadığını belirler.
Kaynak IP Adresi	Kurala yazılan kaynak IP adresinin geçişini engeller. Bu alana 0.0.0.0 yazılırsa kaynak IP adresini dikkate alma anlamına gelir.
Alt Ağ Maskesi	Kaynak Alt Ağ maskesini belirler.
Port Numarası	Kurala yazılan kaynak port numarasının geçişini engeller. Bu alana 0 yazılırsa kaynak port numarasını dikkate alma anlamına gelir.
Hedef	Kurala yazılan hedef IP adresinin geçişini engeller. Bu alana 0.0.0.0 yazılırsa hedef IP adresini dikkate alma anlamına gelir.
Alt Ağ maskesi	Kaynak Alt Ağ maskesini belirler.
Port Numarası	Kurala yazılan hedef port numarasının geçişini engeller. Bu alana 0 yazılırsa hedef port numarasını dikkate alma anlamına gelir.
Protokol	Filtrede kullanılacak protokolü belirler.

9.11 Servis Kalitesi (QoS) Ayarları

Sol taraftaki menüden sırasıyla **Gelişmiş Ayarlar** > **QoS** linklerine tıklayarak, QoS ayarları ekranına ulaşabilirsiniz. QoS (servis kalitesi) ile hattımızdaki bant genişliğini paket kaybını gecikme oranını ayarlayabilirsiniz.

Farklı QoS ayarları ile veri trafiğindeki beklenen bant genişliğini trafiğin önceliklendirilmesini ve aynı iletim hattını kullanan servislerin birbirleri ile ayrışarak öncelik tanımlamasını yapabilirsiniz.

Modeminizden çıkan veriler farklı uygulamalarda veri paketlerinin önceliklendirilmesini isteyebilir, bu durumda modeminiz istediğiniz uygulama için veri paketlerine DiffServ sayesinde öncelik uygular. Modeminiz istenirse her bağımsız veri kuyruğu için farklı önceliklendirme uygulayabilir.



Birlikte Başarmak

SmartAX MT880a
<input type="checkbox"/> Durum
<input type="checkbox"/> Ayarlar
<input type="checkbox"/> Gelişmiş Ayarlar
<ul style="list-style-type: none"> • RIP • Güvenlik • Güvenlik Duvarı • Filtre • QoS • Port Eşleştirme • Zaman Dilimi • ACL • Yön Politikası • UPnP • CA
<input type="checkbox"/> Araçlar
Kolay Kurulum

QoS


QoS	<input type="radio"/> Etkinleştirilmiş <input checked="" type="radio"/> Devre dışı
Kuralı Dizini:	1
Aktif:	<input checked="" type="radio"/> Etkinleştirilmiş <input type="radio"/> Devre dışı
Uygulama:	
Fiziksel Portlar:	<input type="checkbox"/> Enetl
Hedef MAC:	
Hedef IP:	
Hedef Maskek:	
Hedef Port Aralığı:	~
Kaynak MAC:	
Kaynak IP:	
Kaynak Maske:	
Kaynak Port Aralığı:	~
Protokol:	
Vlan ID Aralığı:	~
IPP/DS Alanı:	<input checked="" type="radio"/> IPP/TOS <input type="radio"/> DSCP
IP Öncüllük Aralığı:	~ ~
Servis Tipi:	
DSCP Aralığı:	~ ~ (Değer Aralığı: 0 ~ 63)
802.1p:	~ ~
Eylem	
IPP/DS Alanı:	<input checked="" type="radio"/> IPP/TOS <input type="radio"/> DSCP
IP Öncüllük Açıklaması:	
Servis Tipi Açıklaması:	
DSCP Açıklaması:	(Değer Aralığı: 0 ~ 63)
802.1p Açıklaması:	
Sıra #:	
Uygula Sil	QoS Ayarları Özeti

Telif hakkı © 2009 Tüm Hakları Saklıdır.

Parametreler	Açıklamalar
QoS	QoS fonksiyonunu açmak veya kapamak için kullanılır
Kural Dizini	Kuralın sırasını belirler
Aktif	Kuralın aktif olup olmadığını belirler.
Uygulama	QoS kuralının tipini belirler.
Fiziksel Portlar	QoS kurulumunun uygulanacağı portu belirler.

9.12 Zaman Dilimi Ayarları

Sol taraftaki menüden sırasıyla **Gelişmiş Ayarlar** > **Zaman Dilimi** linklerine tıklayarak, zaman dilimi ayar sayfasına ulaşabilirsiniz. Modem üzerinde bazı işlemlerin kaydı için zamanın bilinmesine gerek vardır. Modeminiz NTP (Network Time Protocol) kullanarak bir zaman sunucusuna bağlanır ve zamanı otomatik olarak ayarlar.

**HUAWEI**Birlikte Başarmak

SmartAX MT880a

- Durum
- Ayarlar
- Gelişmiş Ayarlar**
 - RIP
 - Güvenlik
 - Güvenlik Duvarı
 - Filtre
 - QoS
 - Port Eşleştirme
 - Zaman Dilimi
 - ACL
 - Yön Politikası
 - UPnP
 - CA
- Araçlar
- Kolay Kurulum

Zaman Dilimi

Zaman Sunucusu
Başlatmada Zaman Sunucusunu Kullan
Zaman Sunucusu IP Adresi
Zaman Dilimi
 Günüşiği Tasarrufu
Başlangıç Tarihi ay gün
Bitiş Tarihi ay gün
 Sistem Saatini Zaman Sunucusu ile şimdi kalibre et
(Dikkat! Eğer Zaman Sunucusu ulaşılamıyor ise bu 60 saniyeye kadar sürebilir).

Tarih
Şimdiki Tarih - -
Yeni Tarih (yyyy-aa-gg) - -

Saat
Şimdiki Saat : :
Yeni Saat : :


Telif hakkı © 2009 Tüm Hakları Saklıdır.

Parametreler	Açıklamalar
Başlatmada Zaman Sunucusunu Kullan	Modem açılır açılmaz zaman sunucusuna bağlanarak kendi zamanını ayarlar.
Zaman Sunucusu IP Adresi	Zaman sunucusunun IP adresini belirler. Yukarıdaki protokolü kullanarak zamanını ayarlar.
Sistem Saatini Zaman Sunucusu ile Şimdi Kalibre Et	Modem saatini zaman sunucusu ile kalibre etmek için kullanılır. Uygula butona bastığınız zaman modem zaman sunucusuna giderek sistem saatini kalibre eder.
Şimdiki Tarih	Modemin üzerindeki güncel tarihi gösterir.
Yeni Tarih	Eğer modemin zamanı otomatik olarak zaman bilgisini alamıyorsa elle bu alana tarihi girebilirsiniz.
Şimdiki Saat	Modemin saatini gösterir.

Parametreler	Açıklamalar
Yeni Saat	Eğer modemin zamanı otomatik olarak zaman bilgisini alamıyorsa elle bu alana saati girebilirsiniz.

9.13 ACL Ayarları (Erişim Kontrolü)

Sol taraftaki menüden sırasıyla **Gelişmiş Ayarlar** > **ACL** linklerini tıklayarak, **ACL** (Erişim Kontrolü) ayarları ekranına ulaşabilirsiniz. Bu ekrandan modeminize erişim için gerekli kısıtlamaları yapabilirsiniz. Veya bu ekranı kullanarak modeminizin uzaktan erişimini açabilirsiniz.


HUAWEI
Birlikte Başarmak

SmartAX MT880a

- Durum
- Ayarlar
- Gelişmiş Ayarlar
 - RIP
 - Güvenlik
 - Güvenlik Duvarı
 - Filtre
 - QoS
 - Port Eşleştirme
 - Zaman Dilimi
 - ACL
 - Yön Politikası
 - UPnP
 - CA
- Araçlar
- Kolay Kurulum

ACL

Erişim Kontrol Ayarları

ACL Etkin Devre dışı

Erişim Kontrol Düzenleme

ACL Kural Dizini 1

Aktif Evet Hayır

Güvenli IP Adresi 0.0.0.0 ~ 0.0.0.0 (0.0.0.0~0.0.0.0 bütün IP'ler anlamına gelir)

Uygulama HEPSİ

Ara yüz LAN

Erişim Kontrol Listeleme

Dizin	Aktif	Güvenli IP Adresi	Uygulama	Ara yüz
1	Evnet	0.0.0.0 ~ 0.0.0.0	HEPSİ	LAN
2	Evnet	0.0.0.0 ~ 0.0.0.0	Ping	WAN

Uygula
Sil

Telif hakkı © 2009 Tüm Hakları Saklıdır.

Parametreler	Açıklamalar
ACL	ACL açma ve kapamak için kullanılır.
ACL Kuralı Dizini	ACL erişim kuralı dizinini belirler
Aktif	Kuralın aktif olup olmadığını belirler.
Güvenli IP Adresi	Erişime izin verilen IP leri belirler.
Uygulama	Hangi servislerin kullanılacağını belirler.
Ara Yüz	Erişim kuralının hangi ara yüze uygulandığını belirler.

9.14 UPnP Ayarları

Sol taraftaki menüden sırasıyla **Gelişmiş Ayarlar** > **UPnP** linklerini tıklayarak, UPnP ayarları ekranına ulaşabilirsiniz. UPnP (evrensel tak ve çalıştır) özelliği ağınızda bulunan çeşitli cihazların algılanmasında kullanılır. Eğer UPnP özelliği açılırsa bu özelliği destekleyen bir cihaz ağınıza dâhil olduğunda cihazın almış olduğu IP adresi, veri transfer hızı gibi bilgileri modeminizle paylaşır.

**HUAWEI**Birlikte Başarmak

SmartAX MT880a

- ☐ Durum
- ☐ Ayarlar
- ☐ **Gelişmiş Ayarlar**
 - RIP
 - Güvenlik
 - Güvenlik Duvarı
 - Filtre
 - QoS
 - Port Eşleştirme
 - Zaman Dilimi
 - ACL
 - Yön Politikası
 - UPnP
 - CA
- ☐ Araçlar

Kolay Kurulum

UPnP

UPnP

- Evrensel Tak ve Oynat (Universal Plug and Play(UPnP)) Servisini Etkinleştir
- Kullanıcıların UPnP üzerinden yapılandırma değişiklikleri yapmalarına izin ver

Uygula

Telif hakkı © 2009 Tüm Hakları Saklıdır.

Parametreler	Açıklamalar
UPnP	Özelliği açmaya veya kapamaya yarar

10 Araçlar

10.1 Kullanıcı Hesaplarının Yönetimi

Sol taraftaki menüden sırasıyla **Araçlar** > **Sistem Yönetimi** linklerine tıklayarak, kullanıcı hesap yönetimi ekranına ulaşabilirsiniz. Modemin web ara yüzüne giriş yapabilmek için, kullanıcı adını ve şifresini girmeniz gerekmektedir. Fabrika ayarlarındaki kullanıcı adı “**admin**” şifresi “**tnet**” tir.

**HUAWEI**Birlikte Başarmak



SmartAX MT880a

- ☑ Durum
- ☑ Ayarlar
- ☑ Gelişmiş Ayarlar
- ☑ Araçlar
 - Sistem Yönetimi
 - Tanı
 - Yazılım Güncelle
 - Geni Yükle & Yedekleme
 - Sistem Logu
 - Yeniden Başlat
 - Çıkış
- Kolay Kurulum**

Sistem Yönetimi

Kullanıcı Adı	Yetki	Eylem(ler)
admin	Yönetici	
Uyarı: Yeni yönetici hesabı oluşturmak için Yeni'yi tıklayın.		Yeni
Not: Yeni bir kullanıcı hesabı açmak için Yeni'ye tıklayın.		Yeni

Telif hakkı © 2009 Tüm Hakları Saklıdır.

Parametreler	Açıklamalar
Kullanıcı Adı	Modemin Web ara yüzüne giriş için kullanılan kullanıcı adını belirler.
Yetki	Kullanıcı hesabının yetkisini belirler
Eylem(ler)	Seçilmiş olan kullanıcı için: <ul style="list-style-type: none">•  : ikonuna tıklayarak hesabı ayarlayabilirsiniz•  : ikonuna tıklayarak hesabı silebilirsiniz
Yeni	Yeni bir kullanıcı yaratmak için yeni butonuna tıklayınız.


10.2 Ağ Ayarları Testi

Sol taraftaki menüden sırasıyla **Araçlar** > **Tanı** linklerine tıklayarak, modemini kendini test etmesi için olan ekran ulaşabilirsiniz. Bu ekranda modem bağlı bulunduğu merkez sistem ve bilgisayar ile arasındaki bağlantıyı test eder.

Parametreler	Açıklamalar
Düzenle (Genel Tanılama)	Bu butona bastığınız zaman ping komutu test sayfası görüntülenir. Modem ile uzak bilgisayar arasındaki bağlantıyı test etmek için ping komutunu kullanabilirsiniz. Uzak bilgisayarın IP adresini yazarak testi başlatabilirsiniz
Düzenle (DSL Hattı Tanılaması)	Bu butona tıklayarak DSL hattınızı test edebilirsiniz. Bu sayfada DSL hattınızın durumu ve hattınızdaki gürültü oranı gibi hattınızın değerlerini görebilirsiniz.

10.3 Yazılım Güncelle

Sol taraftaki menüden sırasıyla **Araçlar** > **Yazılım Güncelle** linklerine tıklayarak, modeminizin yazılımını güncelleme ekranına ulaşabilirsiniz. Modeminizin içindeki yazılım gerekli durumlarda güncellenebilir. Yazılımı güncellemek için bu sayfayı kullanabilirsiniz. Yazılım güncellemesi yaparken **kesinlikle cihazınızı kapatmayınız**, aksi halde cihazınız bir daha açılmayabilir.

**HUAWEI**Birlikte Başarmak

SmartAX MT880a

- ☐ Durum
- ☐ Ayarlar
- ☐ Gelişmiş Ayarlar
- ☐ **Araçlar**
 - Sistem Yönetimi
 - Tanı
 - Yazılım Güncelle
 - Geni Yükle & Yedekleme
 - Sistem Logu
 - Yeniden Başlat
 - Çıkış
- Kolay Kurulum**

Yazılım Güncelle

Yazılım Güncelle

Yeni yazılım dosyasını Araştır butonuna basarak konumunu belirleyin ve Yükle butonuna basınız.

Dosya yolu:

Telif hakkı © 2009 Tüm Hakları Saklıdır.

Parametreler	Açıklamalar
Dosya Yolu	Yeni yazılım dosyasının bulunduğu klasörü gösterir
Göz At	Butona tıklayarak yeni yazılım dosyasının bulunduğu klasöre gidin ve dosyayı seçiniz.
Yükle	Butona bastığınızda seçmiş olduğunuz yazılım yüklenmeye başlayacaktır.

10.4 Ayarlar Dosyasını Yedekleme/Geri Yükleme

Sol taraftaki menüden sırasıyla **Araçlar > Geri Yükle & Yedekleme** linklerine tıklayarak, modeminizin ayarlarını yedekleme/geri yükleme ekranına ulaşabilirsiniz. Bu ekrandan modeminizin üzerindeki güncel tüm ayarların kaydedebilir ve yedekleyebilirsiniz. Yedeklenmiş bu ayarları daha sonra aynı ekranı kullanarak modeme geri yükleyebilirsiniz.

HUAWEI Birlikte Başarmak

SmartAX MT880a

Geri Yükle & Yedekleme

Ayarlar Dosyası
Ayarlar dosyasının konumunu araştırın ve Yükle'ye tıklayın.

Dosya Yolu:

Ayarlar Dosyası Yedekleme

Telif hakkı © 2009 Tüm Hakları Saklıdır.

Parametreler	Açıklamalar
Dosya yolu	Daha önce yedeklediğiniz ayarlar dosyasının bulunduğu klasörü gösterir
Göz at	Ayarlar dosyasının bulunduğu klasöre gidin ve dosyayı seçiniz.
Yükle	Modem, Yükle butonuna bastığınızda seçmiş olduğunuz ayarlar dosyasını yüklenmeye başlayacaktır.
Yedekle	Bu butona bastığınızda modem üzerinde bulunan tüm ayarları bir dosya haline dönüştürecek. Bu dosyayı güvenli bir yere kaydediniz.

10.5 Sistem Logunu Görüntüleme

Sol taraftaki menüden sırasıyla **Araçlar** > **Sistem Logu** linklerine tıklayarak, modeminizin sistem logu ekranına ulaşabilirsiniz. Modeminizin içinde oluşan önemli olayların kaydı burada tutulmaktadır.

HUAWEI Birlikte Başarmak

SmartAX MT880a

- Durum
- Ayarlar
- Gelişmiş Ayarlar
- Araçlar**
 - Sistem Yönetimi
 - Tanı
 - Yazılım Güncelle
 - Geni Yükle & Yedekleme
 - Sistem Logu
 - Yeniden Başlat
 - Çıkış
- Kolay Kurulum

Sistem Logu

Sistem Logu

```
1/1/2000 0:30:51> netMakeChannDial: errr--3001 rn_p=804e0860
1/1/2000 0:30:51> Firewall: Filter no listen TCP packet!
1/1/2000 0:30:55> Last errorlog repeat 1 Times
1/1/2000 0:31:0> Firewall: Filter no listen TCP packet!
1/1/2000 0:31:10> netMakeChannDial: errr--3001 rn_p=804e0860
1/1/2000 0:31:12> Last errorlog repeat 11 Times
1/1/2000 0:31:13> netMakeChannDial: errr--3001 rn_p=804e0860
1/1/2000 0:31:13> Last errorlog repeat 4 Times
1/1/2000 0:31:13> Firewall: Filter no listen TCP packet!
1/1/2000 0:31:19> Last errorlog repeat 1 Times
1/1/2000 0:31:19> netMakeChannDial: errr--3001 rn_p=804e0860
1/1/2000 0:31:22> Last errorlog repeat 7 Times
1/1/2000 0:31:22> Firewall: Filter no listen TCP packet!
1/1/2000 0:31:23> netMakeChannDial: errr--3001 rn_p=804e0860
1/1/2000 0:31:25> Firewall: Filter no port UDP packet!
```

Yenile Temizle Kaydet

Telif hakkı © 2009 Tüm Hakları Saklıdır.

Parametreler	Açıklamalar
Sistem Logu	Modeminizin içinde oluşan önemli olayların kaydını buradan görebilirsiniz.
Yenile	Bu butona tıklayarak en güncel oluşan olayları görebilirsiniz.
Temizle	Tüm kayıtları silmek için bu butonu kullanabilirsiniz.
Kaydet	Sistem logunu kaydetmek için bu butonu kullanabilirsiniz.

11 Sıkça Sorulan Sorular

Soru 1 İnternete erişemezsem ne yapmalıyım?

Adım 1 Modeminize güç geldiğine emin olun, modem üzerindeki POWER ışığı yandığına emin olun.

Eğer POWER ışığı yanmıyorsa aşağıdakileri adımları uygulayın:

1. Modemin açık konumda olduğuna emin olun.
2. Prizinizde elektrik olduğuna emin olun. Bazı durumlarda voltajlar çok düşük olabilir bu durumda modeminiz çalışmaz.
3. Güç adaptörünün modeme takılı olduğundan emin olun.

Eğer hala POWER ışığı yanmıyorsa yetkili servise başvurun

Adım 2 Modemi açtıktan sonra en az üç dakika bekleyin ve modem üzerindeki ADSL ışığının sabit yanıp yanmadığını kontrol edin

Eğer modem üzerindeki ADSL ışığı yanıp sönüyor ya da hiç yanmıyorsa aşağıdaki adımları uygulayın:

1. Telefon hattınızın takılı olduğuna emin olun. Modem ile splitter arasındaki bağlantıların doğru yapıldığına emin olun. Modem ile splitter arasındaki bağlantılar kitapçığın başında yer almaktadır.
2. Telefon hattınızın geçtiği yerlerde elektromanyetik dalga yayan bir cihaz olmadığına emin olun. Ör: buzdolabı, elektrik süpürgesi, televizyon, telsiz telefon vs. Eğer böyle bir cihaz varsa ya cihazı kapatın ya da telefon kablonuzun geçtiği güzergâhı değiştirin.

Eğer hala ADSL ışığınız sabit yanmıyorsa internet servis sağlayıcınızla kontak kurun.

Adım 3 Modeminizin üzerindeki LAN ışığının sabit yandığını kontrol edin.

Eğer LAN ışığı yanmıyorsa aşağıdaki adımları uygulayın:

1. Bilgisayarınızdaki ağ bağdaştırıcısının etkin olduğuna emin olun.
2. Bilgisayarınız ile modemin arasındaki kablonun takılı olduğunu kontrol edin eğer kablo takılı ve LAN ışığı hala yanmıyorsa kablonuzu değiştirip tekrar deneyiniz.

Eğer hala LAN ışığı yanmıyorsa yetkili bir servise başvurun.

Adım 4 Ağ adaptörü sürücüsünün (driver) doğru yüklendiğinden emin olmak için aşağıdaki adımları takip ediniz;

1. Masa üstünde Bilgisayarım (**My Computer**) ikonuna sağ tıklayınız ve **Yönet (Manage)** seçeneğini seçiniz.

2. Bilgisayar Yönetimi (**Computer Management**) ağacından Aygıt Yöneticisi (**Device Manager**) seçeneğini seçiniz.
3. Bilgisayar Yönetimi (**Computer Management**) penceresinin sağındaki pencerede, Ağ Bağdaştırıcıları (**Network adapters**) bölümüne tıklayınız.

Eğer hiç ağ adaptörü yok ise veya (?), (!) işaretlerinden biri var ise, ağ bağdaştırıcınız yüklenmemiş demektir. Bu durumda ağ bağdaştırıcınızı tekrar yükleyiniz

Adım 5 Kullanıcı adı ve parolanızın doğru girildiğine emin olunuz.

Adım 6 Web tarayıcınızın Proxy sunucusunun doğru ayarlandığına edildiğinden emin olmak için aşağıdaki adımları kontrol ediniz:

1. Web tarayıcınızı açınız.
2. Sırasıyla **Araçlar (Tools) > İnternet Seçenekleri (Internet Options)** butonlarına tıklayınız.
3. **İnternet Seçenekleri (Internet Options)** penceresinde **Bağlantılar (Connections)** bölümüne tıklayınız.
4. Gelen pencerede **Yerel Ağ Ayarları (Local Area Network Settings)** butonuna tıklayınız.
5. Gelen pencerede Proxy sunucu bölümünde “Yerel ağınız için bir Proxy sunucu kullanın (**These settings will not apply to dial-up or VPN connections**)” kutucuğunun işaretli olmadığından emin olunuz.

Adım 7 Birkaç farklı web sayfasına girmeyi deneyin.

Modeminiz halen web sayfalarına giremiyorsa modem sağlayıcınızı arayınız.

Soru 2 Modemim açıldıktan sonra web sayfalarını görüntüleyemiyorsam ne yapmam gerekir?

Adım 1 Spilttere bağlı telefon cihazı veya faks makinesini doğru takılı olduğuna emin olunuz.

Kılavuzun başında bulunan splitter bağlantısının nasıl yapıldığını kontrol ediniz.

Adım 2 Telekom'dan gelen telefon hattınızın takılı olduğuna emin olun

Eğer telefon hattınız doğru takılmamışsa ağınızın bağlantısını etkileyebilir.

Adım 3 Modeminizin elektromanyetik dalga yayan cihazlardan (Ör: Mikrodalga fırın buzdolabı veya kablosuz telefon) uzak olduğuna emin olunuz.

Eğer sorun devam ederse internet servis sağlayıcınız ile görüşünüz.

Soru 3 Modemim çalışırken telefon ile konuşamama veya telefon ile konuşmam internet erişimimi engeller mi?

Hayır. Modem çalışırken konuşma sinyali ile internete bağlantı sinyaliniz splitter vasıtası ile ayrıldığından internetteyken de telefonunuzla konuşabilirsiniz. Aynı şekilde telefon ile konuşmanızda internet bağlantı hızınızda herhangi bir değişikliğe sebebiyet vermez.

Soru 4 Modemi fabrika ayarlarına nasıl alabilirim?

Modemi açık konuma getiriniz. Arkasındaki RESET butonuna altı saniye basılı tutun ve bırakın. Modem kendini yeniden başlattığında fabrika ayarlarına dönmüş demektir. Ayrıca 11.2 maddesindeki açıklandığı gibi modem fabrika ayarlarına döndürülebilir.

12 Teknik Özellikler

Maddeler	Teknik Özellikler	
Boyutları	118.4 mm × 90.3 mm × 40.4 mm	
Ağırlığı	< 210 g	
Harcadığı Güç	< 3 W	
Güç	5 V DC, 1 A	
Çalışma sıcaklığı	0°C–40°C	
Nem oranı	5%–95%, yoğunlaşmamış	
Standartları	ADSL standart	<ul style="list-style-type: none">• ITU G.992.1 (G.dmt) Annex A• ITU G.994.1 (G.hs)• ANSI T1.413 Issue 2
	ADSL2 standart	ITU G.992.3 (G.dmt.bis) Annex A
	ADSL2+ standart	ITU G.992.5 Annex A
DSL haberleşme standardı	<ul style="list-style-type: none">• G.dmt• T1.413	<ul style="list-style-type: none">• Maksimum indirme hızı: 8 Mbit/s• Maksimum yükleme hızı: 896 kbit/s
	G.992.5 (ADSL2+)	<ul style="list-style-type: none">• Maksimum indirme hızı 24 Mbit/s• Maksimum yükleme hızı: 1024 kbit/s

13 Fabrika Ayarları

Parametreler	Varsayılan Ayarlar
Modeminizin IP'si	192.168.1.1
Modeminizin Alt Ağ Maskesi	255.255.255.0
Yönetici Kullanıcı Adı	admin
Yönetici parolası	ttnet
DHCP sunucusu	Etkin

14 Arızalı Ürün Prosedürü

SmartAX MT880a modeminizin arızalandığını düşündüğünüzde lütfen aşağıdaki prosedürü takip ediniz.

1. Öncelikle TTNET çağrı merkezini (**444 0 375**) arayınız ve hattınız ile ilgili sorun olup olmadığını kontrol ediniz.
2. Hattınız ile ilgili bir sorun yok ise **444 1 322** nolu Huawei ADSL çağrı merkezini arayınız ve modem ile ilgili sorun olup olmadığını kontrol ediniz. Modem ile ilgili bir sorun var ise çağrı merkezi temsilcisinden bir arıza takip numarası alınız.
3. Arızalı modemi, kutu içerisinden çıkan tüm ekipmanlar ile birlikte eksiksiz göndermeniz gerekmektedir. Eksik parça olduğu taktirde arızalı modemin geri dönüşü size geç olabilir.
4. Aşağıdaki gibi kişisel bilgilerinizi, kısaca modeminizin arızasını ve çağrı merkezimizden almış olduğunuz arıza takip numarasını bir kağıda yazınız ve kutu içerisine koyunuz.

Ad & Soyad:

Adres:

Telefon Numarası:

Modem arızası:

Takip numarası:

5. Arızalı modemi aşağıdaki adrese Yurtiçi kargo ile gönderiniz.

ElkoteK Mühendislik ve Danışmanlık Hizmetleri AŞ

GülbaHar Mahallesi, Gayret Sokak, No:4

Mecidiyeköy / İstanbul

Tel: **444 1 322**

6. Modeminizin durumu hakkındaki bilgiyi **444 1 322** nolu Huawei ADSL çağrı merkezini arayarak öğrenebilirsiniz.



Uygunluk Bildirgesi

Aşağıda marka ve modeli belirtilmiş ürünün testlerinin, Electromagnetic Compatibility Directive 89/336/EEC, 1999/5/EEC ve Low Voltage Directive 73/23/EEC direktiflerine uygun yapıldığını beyan ve taahhüt ederiz.

Ürün Cinsi: **ADSL Modem**
Marka: **Huawei**
Model: **SmartAX MT880a**

EN 60950-1: 2006

EN 55022: 2006

EN 55024: 1998+A1: 2001+A2: 2003

Uygunluğu Veren Firma: Audix Technology (Shenzhen) Co., Ltd.

Onaylanmış Kuruluş Numarası: 0678

Huawei Technologies Co., Ltd.



Bakım Onarım Hizmeti Veren Firma Bilgileri

Elkotec Mühendislik ve Danışma Hizmetleri A.Ş.
Gülbahar Mahallesi, Gayret Sokak No:4
Mecidiyeköy/İstanbul

Tel : 0212 336 39 91

Fax : 0212 212 29 17

www.elkotec.com.tr

Distribütör Firma Bilgileri

Elkotec Mühendislik ve Danışma Hizmetleri A.Ş.
Gazeteciler Sitesi, Sağlam Fikir Sokak No:3
34394 Esentepe/İstanbul

Tel : 0212 336 39 00

Fax : 0212 212 29 17

www.elkotec.com.tr

Üretici Firma Bilgileri

Huawei Technologies Co., Ltd.
Bantian, Longgang District
Shenzhen 518129, P.R. China

Tel : 0086-755-28780808

Test Laboratuvar bilgileri

Huawei SmartAX MT880a ADSL2+ modemlerine uygunluk beyanı veren ve uygunluk testlerini yapan firmaların bilgileri:

EMC testini yapan firma: Audix Technology (Wujiang) Co., Ltd. EMC Dept.

LVD testini yapan firma: Audix Technology (Shenzhen) Co., Ltd.

